



## IMÁGENES

### La medicina tradicional china en la piel

### Traditional Chinese medicine on skin

David López-Delgado, Carlos Cuenca-Barrales y Ricardo Ruiz-Villaverde\*



UGC Dermatología, Hospital Universitario Campus de la Salud, Granada, España

Mujer de 44 años, de origen chino, sin antecedentes de interés, que acude a consulta de dermatología derivada del Servicio de Urgencia Externa por presentar una erupción eritematosa, maculopapulosa de 24h de evolución, intensamente pruriginosa, localizada en pliegues, tronco y miembros superiores (fig. 1). En la espalda presentaba lesiones equimóticas residuales de mayor tamaño, circulares y bien delimitadas (fig. 2). No existía alteración del estado general ni sintomatología sistémica asociada.

Los exámenes complementarios realizados (hemograma, bioquímica general, sedimento urinario y TSH) resultaron dentro de la normalidad. La paciente refirió ser asidua a técnicas de medicina tradicional china para aliviar la sintomatología de sus frecuentes dolores de espalda que incluían acupuntura y técnica de ventosas en espalda, además de tomar 10 comprimidos cada 8h de un preparado de hierbas medicinales llamado DAN GUI®, cuya composición final no se pudo establecer por las dificultades idiomáticas.

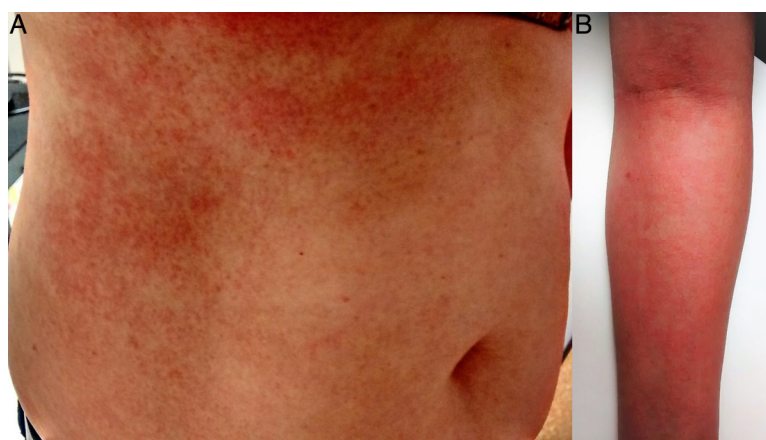


Figura 1 Exantema maculopapuloso con compromiso de tronco (A) y miembros (B).

\* Autor para correspondencia.

Correo electrónico: [ismenios@hotmail.com](mailto:ismenios@hotmail.com) (R. Ruiz-Villaverde).



**Figura 2** Hiperpigmentación residual secundaria a «cupping».

Se diagnosticó de exantema de posible origen farmacológico/fitoterápico con hemorragias de succión por «cupping», pautando tratamiento sintomático con prednisona a dosis de 0,5 mg/kg/día durante 10 días y bilastina 20 mg/día, y recomendando suspender los comprimidos referidos.

El «cupping» es un antiguo tratamiento que data de aproximadamente el año 1550 a.C, siendo practicado en muchas culturas, principalmente asiáticas. En los últimos años, se ha aplicado para el dolor, enfermedades cardiovasculares, enfermedades del sistema inmune y enfermedades metabólicas, migraña, dolor lumbar, fibromialgia, dolor de hombro, dolor crónico inespecífico de cuello, angor pectoris, artritis,

hipertensión arterial, herpes zóster, enfermedad de Behçet, amenorrea secundaria, depresión y ansiedad, fatiga, síndrome metabólico y acné vulgar<sup>1</sup>.

La succión se realiza con dispositivos mecánicos (ventosas eléctricas o manuales) o calor (las ventosas se calientan, se ponen sobre la piel y el enfriamiento produce la succión).

Su mecanismo de acción parece radicar en el ajuste del flujo sanguíneo de la piel, cambios en las propiedades biomecánicas de la piel y aumento de los umbrales de dolor de presión en algunas áreas. Sus efectos secundarios a nivel cutáneo incluyen la paniculitis fática, eccemas irritativos, hiperpigmentaciones postinflamatorias e incluso queloides<sup>2</sup>.

Respecto al exantema, existen pocos casos descritos en la literatura médica de toxicodermia secundaria a la ingesta de hierbas chinas, aunque sí se conoce que en concreto *Rhizoma coptidis* puede producir *rash* alérgico o reacciones anafilácticas entre otros efectos secundarios, como mareo, tinnitus, náuseas, vómitos, diarrea, palpitaciones o anemia<sup>3</sup>. La ingesta previa de este extracto sin reacciones anteriormente indica un mecanismo de hipersensibilidad.

Se presentan 2 efectos dermatológicos secundarios a técnicas de medicina tradicional china que se deben tener en cuenta por su extenso y creciente uso en nuestro medio.

## Bibliografía

1. Chen B, Li MY, Liu PD, Guo Y, Chen ZL. Alternative medicine: An update on cupping therapy. QJM. 2015;108:523–5.
2. Kim TH, Kim KH, Choi JY, Lee MS. Adverse events related to cupping therapy in studies conducted in Korea: A systematic review. Eur J Integr Med. 2013;6:434–40.
3. Roche E, Martínez-Aparicio A, Laguna C, Alegre V. Toxicoderma due to *Rhizoma coptidis*. Actas Dermosifiliogr. 2008;99:82–3.